

Договор N _____

г. Вологда

" _____ " _____ 202 г.

Настоящий договор заключен между ИП Бирда А. Н., в лице директора Бирда Анатолия Николаевича, в дальнейшем именуемый Исполнитель с одной стороны, и Заказчиком _____ с другой стороны, о следующем:

1. ПРЕДМЕТ ДОГОВОРА

1.1. Исполнитель, изготавливает, доставляет и выполняет строительные работы по установке деревянного изделия -сруба, а так же строительство крыши на участке Заказчика, согласно прилагаемым эскизным чертежам изделия – сруба (имеется ввиду чертеж с отмеченными размерами необходимыми для сборки сруба) и спецификациям (имеется ввиду перечень элементов, необходимых при строительстве - балок, стропил, мох и т.д.). Эскизные чертежи, подписанные Исполнителем и Заказчиком, являются неотъемлемой частью настоящего Договора.

1.2. Исполнитель обеспечивает строительный объект необходимыми строительными материалами за счет Заказчика по средним ценам Московской области или этим занимается Заказчик без участия Исполнителя.

1.3. Заказчик обязуется принять выполненные Исполнителем работы в п.1. и оплатить согласно п.3. настоящего Договора, а также выполнить в полном объеме все свои обязательства и условия, предусмотренные в других пунктах и приложениях настоящего договора.

2. УСЛОВИЯ ПРОИЗВОДСТВА РАБОТ

2.1. Заказчик обеспечивает: временным жильем бригаду рабочих Исполнителя, электричеством (220в), необходимым для специального оборудования и бытовых приборов, встречает и размещает бригаду за 1-2 дня до фактической доставки изделия-сруба, при этом бригада приступает к строительству на следующий день после разгрузки изделия – сруба. Заказчик определяет границы своего участка, местоположение будущего строения, составляется чертеж, на котором указана привязка будущего строения к местности, который Заказчик заверяет своей подписью.

После осмотра участка Заказчика (по согласованию сторон) сроки начала и окончания работ по данному Договору могут быть пересмотрены.

Заказчик подтверждает наличие у него документов прав собственности на землю. Заказчик обеспечивает беспрепятственный доступ Исполнителя на свой участок в течение всего периода строительства. При условии платного въезда техники Исполнителя на участок Заказчика, Заказчик оплачивает эти расходы по факту.

2.2. Место строительства сруба находится по адресу: _____

3. ЦЕНА И ПОРЯДОК ОПЛАТЫ

3.1. Договорная стоимость строительства:

Стоимость изделия - сруба составляет: _____ руб.

Стоимость строительства изделия - сруба составляет: _____ руб.

ЗАКАЗЧИК _____
ИСПОЛНИТЕЛЬ _____

Стоимость строительства крыши составляет: _____
_____ руб.

Стоимость дополнительных строительных материалов: _____
_____ руб.

Оплата производится в валюте Российской Федерации.

3.2. Оплата производится этапами и пропорционально выполненным работам, непосредственно между Заказчиком и Исполнителем.

3.2.1 Предоплата в сумме: _____
_____ руб.

3.2.2. Этап - Доставка сруба или пиломатериала - Заказчик выплачивает Исполнителю 100% стоимости сруба за минусом предоплаты перед разгрузкой, указанной в п.3. в момент доставки сруба на участок Заказчика. После установки, строительства сруба Заказчик в тот же день выплачивает Исполнителю 100% стоимости строительства сруба, указанной в п. 3.1. В приложении «Расчет стоимости заказа на изготовление, установку сруба, крыши и доп.работ», так же указывается стоимость доп. комплектующих и работ.

3.2.3. Этап - Установка, строительство крыши – Заказчик оплачивает стоимость выполненных работ после окончания строительства крыши. Перед началом установки крыши Заказчик выплачивает Исполнителю предоплату в размере 40% от заявленной стоимости работ, которая минуется при расчете Заказчика с Исполнителем за выполненные работы.

4. СРОК ОКОНЧАНИЯ РАБОТ до " _____ " _____ 202 г.

Окончание срока работ определяется днем окончания изготовления сруба, Исполнитель начинает строительство сруба дома или бани на участке Заказчика не позднее **10 дней** с момента окончания изготовления сруба.

Срок окончания работ может быть пролонгирован в одностороннем порядке не более чем на шестьдесят дней на усмотрение Исполнителя. Исполнитель может завезти изделие – сруб на участок Заказчика раньше обозначенного срока.

5. ШТРАФНЫЕ САНКЦИИ

5.1. В случае задержки оплаты очередного этапа, Заказчик выплачивает неустойку в размере 0,5% от стоимости строительства сруба в п. 3.1. за каждые сутки задержки оплаты, но не более 5%. Задержка оплаты очередного этапа может быть не более 3 дней дальнейшая задержка будет считаться отказом Заказчика от платежных обязательств в **п.3.** и отказом от проведения дальнейших работ в **п.3.2.2.** и **п.3.2.3.**

5.2. Заказчик не может расторгнуть договор в одностороннем порядке, только при обоюдном согласии с Исполнителем.

5.3. Вынужденный простой рабочих в связи с отсутствием материала, электро-энергии и т.д. по вине Заказчика оплачивается Заказчиком из расчета 4.000р 1 календарный день на всю бригаду.

5.4. В случае отказа Заказчика от услуг Исполнителя в п. 1. или Заказчик отказывается от платежных обязательств в п.3. то Исполнитель вправе транспортировать привезенный изделие или сруб, или строительный материал к себе на базу с отнесением всех расходов на Заказчика и возратить полученные от Заказчика денежные средства за минусом реальных затрат по изготовлению, транспортировке, погрузочно-разгрузочных работ и других фактических затрат, произведенных в связи с выполнением договора.

ЗАКАЗЧИК _____
ИСПОЛНИТЕЛЬ _____

6. ДЕЙСТВИЕ НЕПРЕОДОЛИМОЙ СИЛЫ

6.1. Ни одна из Сторон не несет ответственности перед другой Стороной за задержку, не поставку или невыполнения обязательств, обусловленных обстоятельствами, возникшими помимо воли и желания Сторон и которые нельзя предвидеть или избежать, включая объявленную или фактическую войну, гражданские волнения, эпидемии, блокаду, эмбарго, землетрясения, наводнения, пожары и другие стихийные бедствия.

6.2. Сторона, которая не может исполнить свои обязательства, должна дать извещение другой Стороне о препятствии и его влиянии на исполнение обязательств по настоящему договору.

6.3. Если обстоятельства непреодолимой силы действуют на протяжении трех месяцев и не обнаруживают признаков прекращения, настоящий Договор, может быть расторгнут Заказчиком или Исполнителем путем направления уведомления другой Стороне.

7. ПРАВА И ОБЯЗАННОСТИ СТОРОН

7.1. Заказчик имеет право:

7.1.1 Осуществлять надзор за ходом и качеством проведения работ как лично, так и через своего уполномоченного представителя, приостанавливать работы при обнаружении отклонений от договорных условий с обязательным немедленным извещением об этом Исполнителя. В случае необоснованности, согласно условий договора, приостановления работ Заказчиком, Исполнитель вправе пролонгировать в одностороннем порядке срок договора и потребовать возмещение ущерба в результате вынужденного простоя.

7.1.2 Привлекать для производства строительных или инженерных работ на объекте, только по согласованию с Исполнителем, другие подрядные организации или частные лица.

7.2 Заказчик обязан:

7.2.1. Своевременно производить приемку и выплаты денежных средств по настоящему договору. В случае непринятия работ Заказчиком (не подписания акта сдачи-приемки), он обязан в 3-й дневный срок в письменном виде предоставить Исполнителю причины отказа от приемки работ с перечислением претензий. В противном случае работы считаются выполненными, принимаются в полном объеме и подлежат оплате.

7.2.2. Информировать Исполнителя в письменном виде об обнаруженных им отклонениях от условий Договора при производстве работ, ухудшающих качество, или иных недостатках.

7.2.3. Своевременно производить приемку скрытых работ, оговоренных заранее. В случае неявки в оговоренный срок вскрытие скрытых работ осуществляется за счет Заказчика. Заказчик обязан подготовить подъездные пути к месту строительства, а так же убрать со строительной площадки кусты, деревья, цветы и другие декоративные растения, которые могут быть повреждены в ходе строительных работ.

7.3. Исполнитель обязан:

7.3.1. Информировать Заказчика о времени приемки работ по этапам, осуществлять совместную сдачу-приемку работ, устранять недостатки и дефекты, выявленные при приемке работ.

7.3.2. Выполнить все оговоренные по Договору работы в объеме и сроки, предусмотренные настоящим Договором и приложениями к нему.

7.4. Исполнитель имеет право:

7.4.1. Заменять используемые в строительстве материалы на аналогичные по свойствам и качеству (по согласованию с Заказчиком).

ЗАКАЗЧИК _____
ИСПОЛНИТЕЛЬ _____

7.4.2. Требовать от Заказчика его присутствия при выборе материалов, если таковые материалы оговорены в настоящем Договоре.

7.4.3. Привлекать к производству работ субподрядные организации только по согласию с заказчиком.

8. ТЕХНИЧЕСКИЕ УСЛОВИЯ ПРОВЕДЕНИЯ СТРОИТЕЛЬНЫХ РАБОТ.

Работа выполняется согласно прилагаемым чертежам по существующей технологии Исполнителя.

8.1. Материал капитальных стен, фронтонов и внутренних перегородок: _____

Бревенчатые фронтоны, а так же некоторые бревенчатые фрагменты сруба собираются на деревянных нагелях (шипях) диаметром 24 мм.

Допуск на геометрические параметры бруса +/- 10 мм. (по ширине и высоте) и 10мм по изгибу.

Допуск на геометрические параметры бревен сруба +/- 50 мм. по длине каждой стороны.

Допуск на геометрические параметры строганого бревна по диаметру 10-15 мм на 1 м погонный (как разница между комлем и вершиной)

Диаметр бревен, при изготовлении сруба в ручную, указанный в эскизных чертежах и спецификациях – средний, но он может быть больше или меньше, если это не вредит эстетическому облику строения, на усмотрение Исполнителя

Брус (бревно) - не шлифуются, в комплекте сруба балки, лаги, матицы, прогоны, подкатные бревна не строганные.

Брус (бревно) изготовлено из хвойных пород древесины (ель и сосна), в брусе, бревне допускаются продольные несквозные трещины, в строганном и оцилиндрованном бревне допускаются шероховатости.

При установке нижнего венца сруба на фундамент допускается незначительный зазор между фундаментом и срубом. Допускается потемнение или изменение цвета древесины так как материал естественной влажности.

При установке сруба пакля или мох Исполнителем не подбивается, и не конопатится.

Примечание: Через 0.3-1 год сруб необходимо проконопатить, т.к. вследствие усушки древесины и уплотнения теплоизоляционных материалов сруб за 0.3-1 год после возведения дает усадку. Усушка древесины, как правило, происходит неравномерно, вследствие чего в срубе могут образовываться щели между венцами.

8.2. Рубка углов выполняется в " __ чашу__ ".

8.3. Силовые конструкции: Лаги выполняются из бревна на 16-18мм. или из бруса 200x100мм с шагом 700мм по осям. Стропила выполняются из доски 50x200 мм. с шагом 650 мм. по осям.

Строительный материал естественной влажности.

На стойках террасы и балкона, или крыльца устанавливаются металлические домкраты или деревянные вставки для компенсации усадки сруба в процессе эксплуатации, домкраты предоставляются Заказчиком.

ЗАКАЗЧИК _____
ИСПОЛНИТЕЛЬ _____

8.4.Кровля(гидроизоляция):

Обрешетка не сплошная из обрезной доски толщиной 20-25 мм. с шагом 100- 250 мм по осям или от доски до доски.

Пароизоляция выполняется специального материала.

Гидроизоляция выполняется специального материала.

Кровля балкона, открытой террасы, полы балкона и террасы не утепляются.

Если кровля утепляется, то толщина утеплителя закладывается из расчета 15-20см

8.5. Высота сруба (колодца) дома или бани:

1 этаж- ___см_____ (+/- 10 см.) 2 этаж- ___см_____ (+/- 10 см.)

9. ДОПОЛНИТЕЛЬНЫЕ РАБОТЫ И ИХ СТОИМОСТЬ.

Нижеуказанная стоимость дополнительных работ приплюсовывается к договорной стоимости.

9.1. Дополнительные услуги Исполнителя по просьбе Заказчика (снабжение, загрузка или разгрузка строительных материалов или другие услуги) – от 2000 руб./день на одного человека.

Оплата дополнительных работ производится совместно с оплатой второго этапа (согласно п. 3.2.2)

9.2. Заказчик дополнительно оплачивает следующие работы:

Расчистка подъездных путей к участку Заказчика - от 5.000 р

Переноска стройматериалов к месту строительства, далее чем 10 м. – 1.500р за 1м.куб.

Разборка существующих сооружений Заказчика, препятствующих выполнению строительных работ (по согласованию с Заказчиком) – от 5.000 р

Корчевка пней, удаление деревьев (по согласованию с Заказчиком) – от 1.000 р за единицу.

Стоимость вышеперечисленных работ определяется Исполнителем после осмотра участка Заказчика и согласовывается с Заказчиком. Денежные средства выплачиваются перед выполнением работ.

10. ГАРАНТИЙНЫЕ ОБЯЗАТЕЛЬСТВА.

10.1. На сруб гарантия 10 лет и на все выполненные работы, а также на целостность конструкции.

- на протекание кровли (не распространяется на временные кровли и мягкие кровли выполненные из пергамента, рубероида или аналогичных материалов).

10.2. Гарантийные обязательства вступают в силу с момента окончания работ и подписания акта приемки по данному Договору, акты приемки подписываются после строительства изделия – сруба и крыши, в момент расчета за строительство крыши, если они по каким то причинам не подписаны Заказчиком, то факт расчета за строительство и будет считаться тем, что Заказчик принимает все произведенные работы.

10.3. Гарантийные обязательства не распространяются на материалы, приобретаемые Заказчиком без участия Исполнителя. Гарантийные обязательства теряют силу в случае отказа Заказчиком оплатить выполненные работы.

ЗАКАЗЧИК _____
ИСПОЛНИТЕЛЬ _____

10.4. Гарантийные обязательства не распространяются на ущерб, нанесенный третьими лицами, либо Заказчиком, вследствие неправильной эксплуатации строения.

10.5. Гарантийные обязательства утрачивают силу, если Заказчик, в течение действия гарантийного срока изменяет конструкцию или технико-эксплуатационные параметры построенного сооружения.

10.6. Гарантийные обязательства теряют силу, если Заказчик самостоятельно выполняет монтаж строительства сруба или крыши, или внутреннюю и наружную отделку, или привлекает для этого другие организации или частные лица.

11. ДОПОЛНИТЕЛЬНЫЕ УСЛОВИЯ.

11.1. Исполнитель не вывозит с участка Заказчика строительный мусор и грунт, образовавшийся в результате работ.

11.2. Исполнитель не выполняет работы по согласованию проекта и разрешения на строительство (архитектурное решение, размещение строения на участке, подводка коммуникаций и т. д.) с местными административными органами и не несет за это ответственности.

11.3. Исполнителем не выполняются работы по планировке участка Заказчика и земельные работы.

11.4. Изменения, внесенные Заказчиком в процессе строительства сруба, должны быть согласованы с Исполнителем и подтверждены обеими Сторонами в письменной форме. В данном документе оговариваются дополнительные затраты Исполнителя и устанавливается новый срок окончания работ по данному Договору, а также дополнительные, фактические расходы, связанные изменением конструкции (демонтаж, монтаж)

11.5. По желанию Заказчика Исполнитель может оказывать помощь в приобретении материалов, отсутствующих у Исполнителя, но при этом Исполнитель не несет ответственности за качество и эксплуатационные характеристики этих материалов.

11.6. Исполнитель имеет право увеличить стоимость работ, связанную с применением более дорогостоящих материалов.

11.7. Согласованные с Заказчиком в эскизных чертежах и спецификациях размеры и конструктивные решения являются обязательными для Исполнителя за исключением допусков - условий в п.8.

11.8. Заказчик не вправе вмешиваться в деятельность Исполнителя, вступать в отношения с работниками Исполнителя, в т. ч. подразумевающие привлечение их Заказчиком для выполнения каких-либо работ вне настоящего договора или если Заказчик пытается договориться с работниками Исполнителя о дальнейших работах без участия Исполнителя и тем самым наносит

ущерб в виде подрыва дисциплины в организации Исполнителя, в этом случае со всех выполняемых работ в п.1.1. снимается гарантия, а с Заказчик выплачивает неустойку в размере 30% от стоимости изделия - сруба. Если Заказчик отказывается выплатить неустойку, то Исполнитель вправе транспортировать привезенное изделие, или сруб, или строительный материал к себе на базу с отнесением всех расходов и убытков к Заказчику. Так же Исполнитель самостоятельно определяет формы и методы работы, исходя из условий настоящего договора и условий, созданных для выполнения работ по настоящему договору

ЗАКАЗЧИК _____
ИСПОЛНИТЕЛЬ _____

11.9. Исполнитель не несет ответственности за поврежденные деревья, кустарники, цветы и другие декоративные растения на участке Заказчика.

11.10. Разногласия и споры возникшие между Заказчиком и Исполнителем решаются путем переговоров в духе доброжелательства и взаимопонимания. Стороны устанавливают обязательный судебный порядок урегулирования споров. Претензии сторон должны оформляться в письменной форме. Срок предъявления претензий регулируется действующим законодательством РФ. Стороны договорились о том, что при не достижении согласия либо не получения ответа на претензию все споры подлежат разрешению в суде по месту нахождения Исполнителя.

11.11. Сруб является собственностью Исполнителя до момента полного расчета Заказчиком по настоящему договору. Дефекты или брак допущенный в ходе строительных работ устраняются Исполнителем, экспертиза брака или дефектов проводится, только, в присутствии Исполнителя, лицом, имеющим необходимые государственные разрешительные документы, в случае необходимости проведения экспертизы эксперта по строительству предоставляет Исполнитель, а Заказчик оплачивает его услуги. Исполнитель может использовать фото и видео материал выполненных работ в рекламных целях.

11.12. В случае отказа Заказчика от услуг Исполнителя в п. 1. от установки изделия, сруба или строительства крыши, или Заказчик отказывается от платежных обязательств в п.3. то Заказчик выплачивает неустойку Исполнителю в размере 40% от стоимости изделия - сруба и Исполнитель вправе транспортировать привезенное изделие, или сруб, или строительный материал к себе на базу с отнесением всех расходов и убытков, а так же убытков от неполученной прибыли за строительство сруба и крыши к Заказчику, при этом Заказчик выплачивает денежную компенсацию расходов и убытков Исполнителю. Исполнитель возвращает полученные от Заказчика денежные средства за минусом реальных затрат по изготовлению, транспортировке, погрузочно-разгрузочных работ и других фактических затрат, неустоек, расходов и убытков в связи с выполнением договора.

11.13. Примечание: В целях повышения эксплуатационных характеристик строения, увеличения его сроков службы рекомендуется:

1. Выполнить отмостку по всему внешнему периметру фундамента, обрезать, выровнять углы сруба, проконопатить или подбить межвенцовый прокладочный материал и зашлифовать сруб.
2. Покрасить дом снаружи влагозащитным составом (выполняется при температуре окружающей среды не ниже +5 градусов С), установить водосливную систему, подкровельные карнизы.
3. Провести стяжку полов, потолков, фронтонов, карнизов.
4. Данные работы следует выполнить примерно через 6-12 месяцев после постройки дома.
5. Вследствие использования в строительстве стенового материала атмосферной сушки, внутри построенного сооружения наблюдается повышенная влажность воздуха. Во избежание порчи, потемнения отделочных материалов (половой доски, вагонки, столярных изделий, отшлифованных стен) необходимо в течении первого месяца (как минимум) после постройки дома обеспечить в нем необходимую естественную вентиляцию, для этого необходимо держать все двери и окна в открытом состоянии.
6. Строительство сруба– это укладка бревенчатых или брусковых стен сруба на межвенцовый прокладочный материал (мох, паклю или джут), подкатные бревна при строительстве сруба не устанавливаются, торцы углов сруба не выравниваются, фронтоны, если они из бревен не обрезаются и не выравниваются.
7. Установка монтаж крыши – это установка стропильной части, обрешетки, утеплителя, паро-гидроизоляции, кровельного материала, конька, ветровых планок, подгонка фронтонов, если они из бревен или бруса.
8. Сруб – конструктивно, связанные ряды бревен, образующие стены построек.

Данный договор вступает в силу с момента подписания его Сторонами и внесения предоплаты Заказчиком.

Договор составлен в двух экземплярах по одному у каждой из сторон, на восьми страницах.

ЗАКАЗЧИК _____
ИСПОЛНИТЕЛЬ _____

Адреса и реквизиты сторон

Исполнитель:

ИП. Бирда Анатолий Николаевич

ИНН 351600011912

Адрес: Вологодская обл.,

Сямженский р-н, п. Гремячий

Ул. Молодёжная 9-2

Паспорт 19 11 № 769587,

Выдан 11.08.2011.

ТП УФМС России по

Вологодской обл. в Сямженском р-не

Т. 8-921-233-44-67

E-mail: ip.birda@yandex.ru

Заказчик:

Адрес:

Т.

E-mail:

_____(Бирда А.Н.)

_____(_____.)

Приложение к договору № ___ от «__» _____ 202__ г.

1. ТРАНСПОРТНЫЕ УСЛУГИ

1.1. Заказчик гарантирует возможность подъезда автотехники Исполнителя непосредственно к месту разгрузки (автотехника не повышенной проходимости).

Спец-техника, необходимая для транспортировки изделия- сруба на непроезжем участке дороги (бездорожье, узкие повороты, крутые подъемы и спуски и т.д.) нанимается за счет Заказчика в день доставки изделия –сруба.

1.2. Транспортные услуги, которые связаны только с доставкой изделия-сруба на участок Заказчика, Исполнителем оплачиваются в расчете стоимости доставки одной еврофуры 50р с км, доставка спец техникой, машиной с манипулятором 100р. с км. при условии наличия подъездных путей.

1.3. Изделие-сруб может быть завезено полностью или частично в зависимости от загруженности автомобиля (доставка будет производиться автомобилем с габаритами прицепа или полуприцепа по длине 9-12м. объем груза одного авто не менее 30м. куб.).

1.4. Транспортные услуги, связанные с доставкой дополнительного строительного материала для укомплектования объекта выполняются Исполнителем за дополнительную оплату.

1.5 Стоимость разгрузки или погрузки одной машины 5000р.

ЗАКАЗЧИК _____

ИСПОЛНИТЕЛЬ _____

СК "СрубВол"
www.srubvol.ru
+7(921)-834-27-16
+7(921)-233-44-67

Приложение к договору №

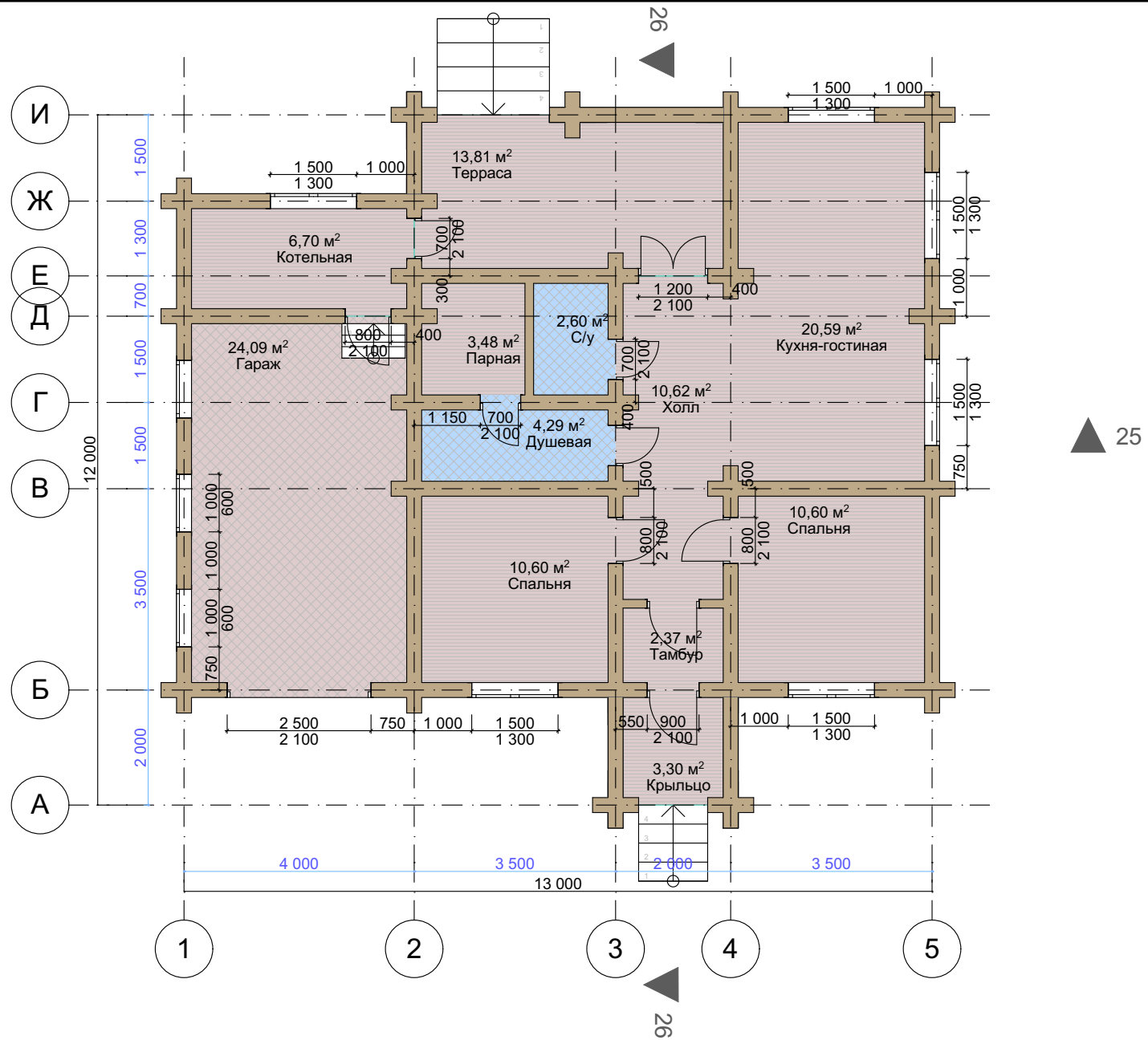
08.11.2020

Архитектурное решение

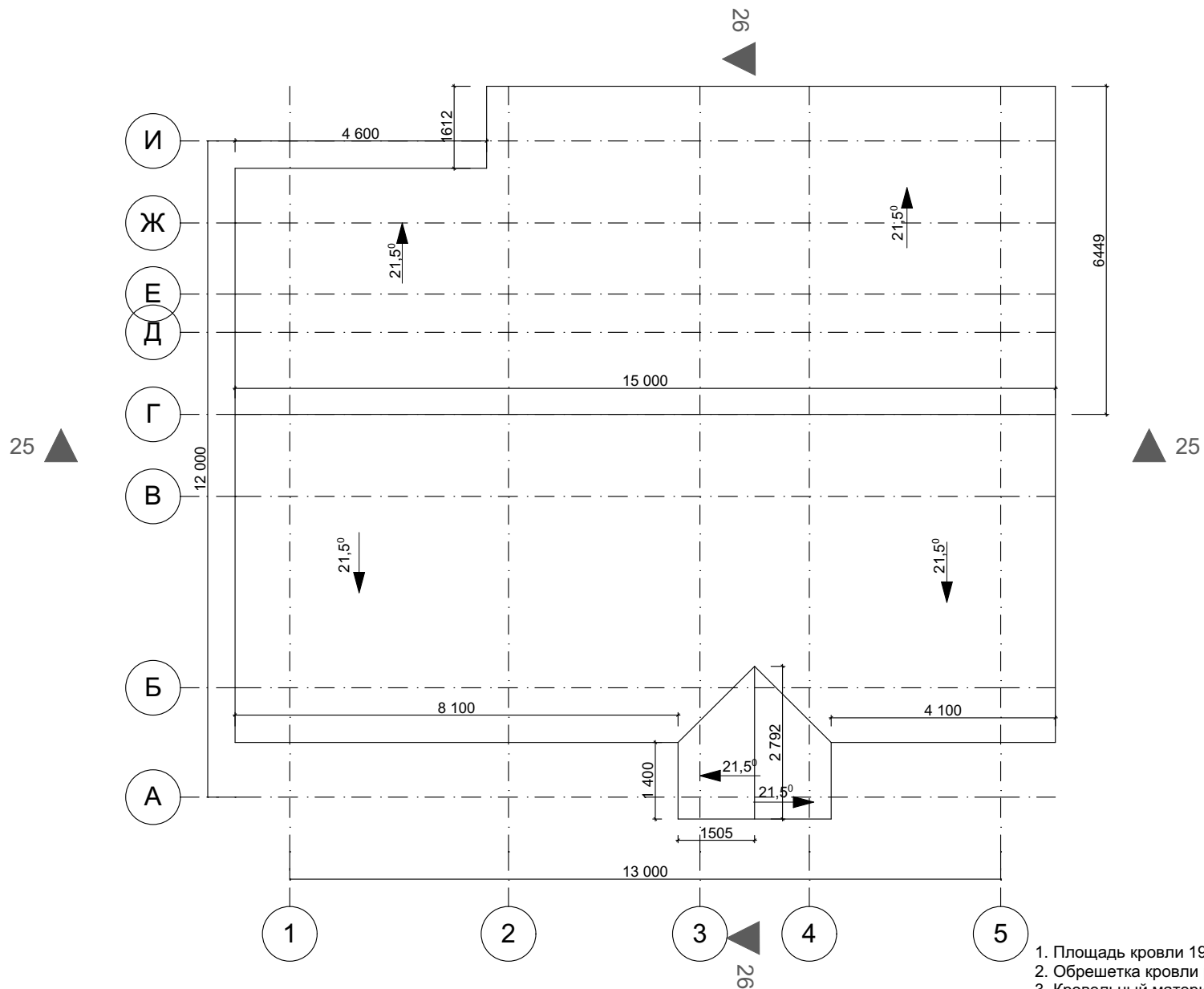
Индивидуальный проект дома



г. Вологда
2020г.

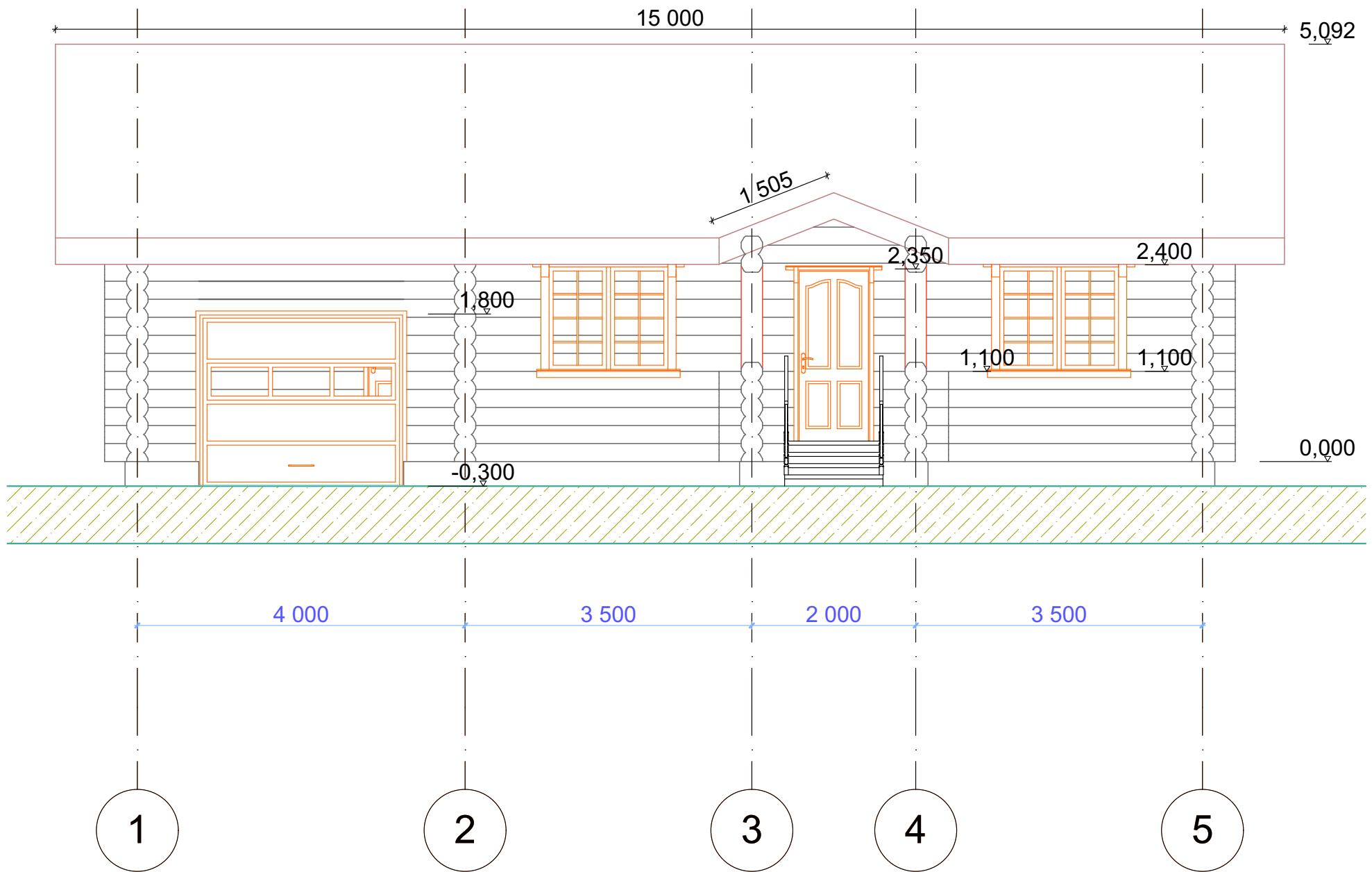


		Подп.	Дата	Индивидуальный проект дома	Стадия	Лист	Листов
Выполнил	Бирда Р.А.				АР	3	12
Заказчик				План этажа	ИП Бирда А.Н.		

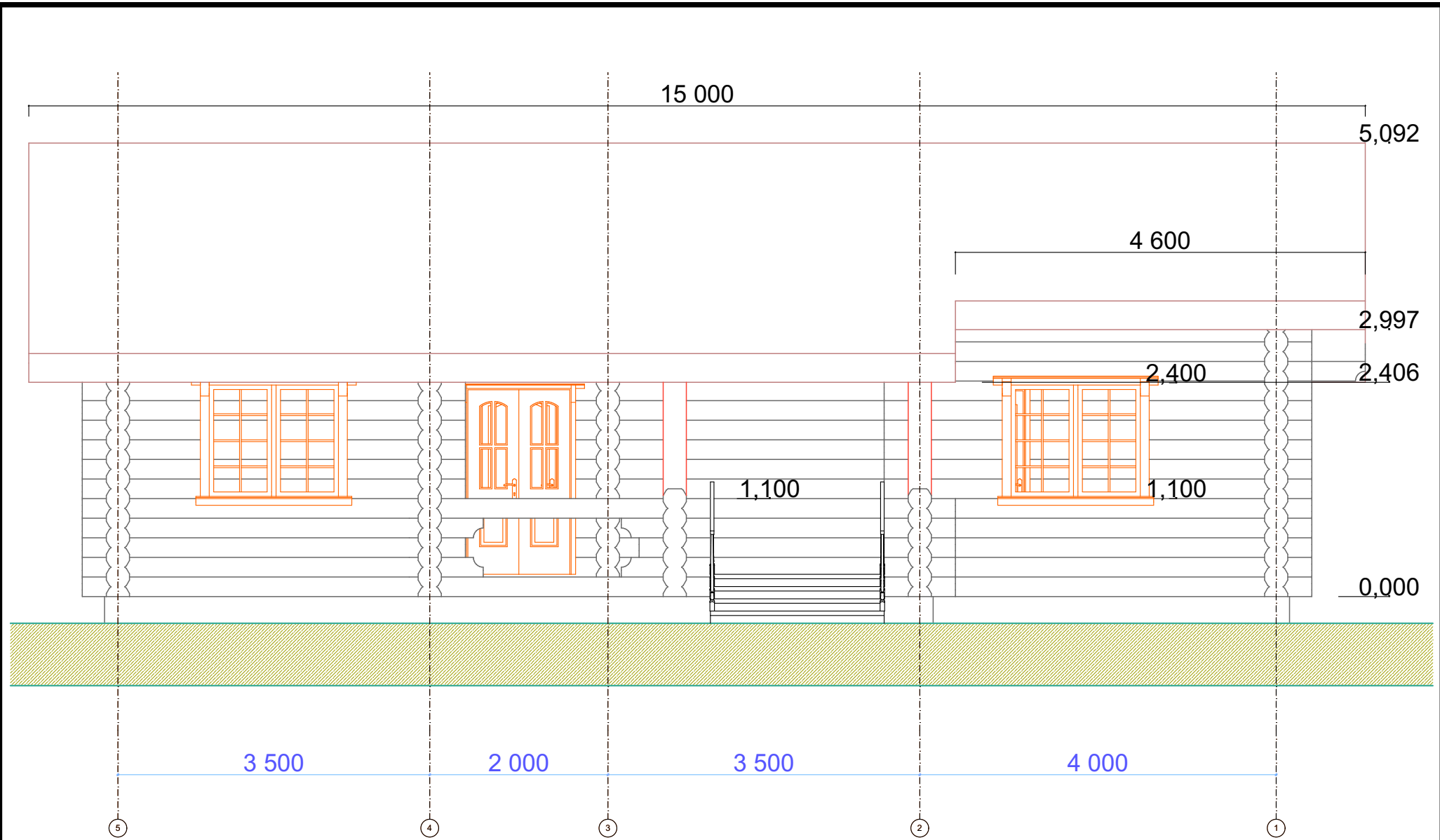


1. Площадь кровли 190.26 м² (отход на раскрой не учтен)
2. Обрешетка кровли разреженная, выполняется из доски 20-25 мм.
3. Кровельный материал укладывается согласно инструкции производителя.

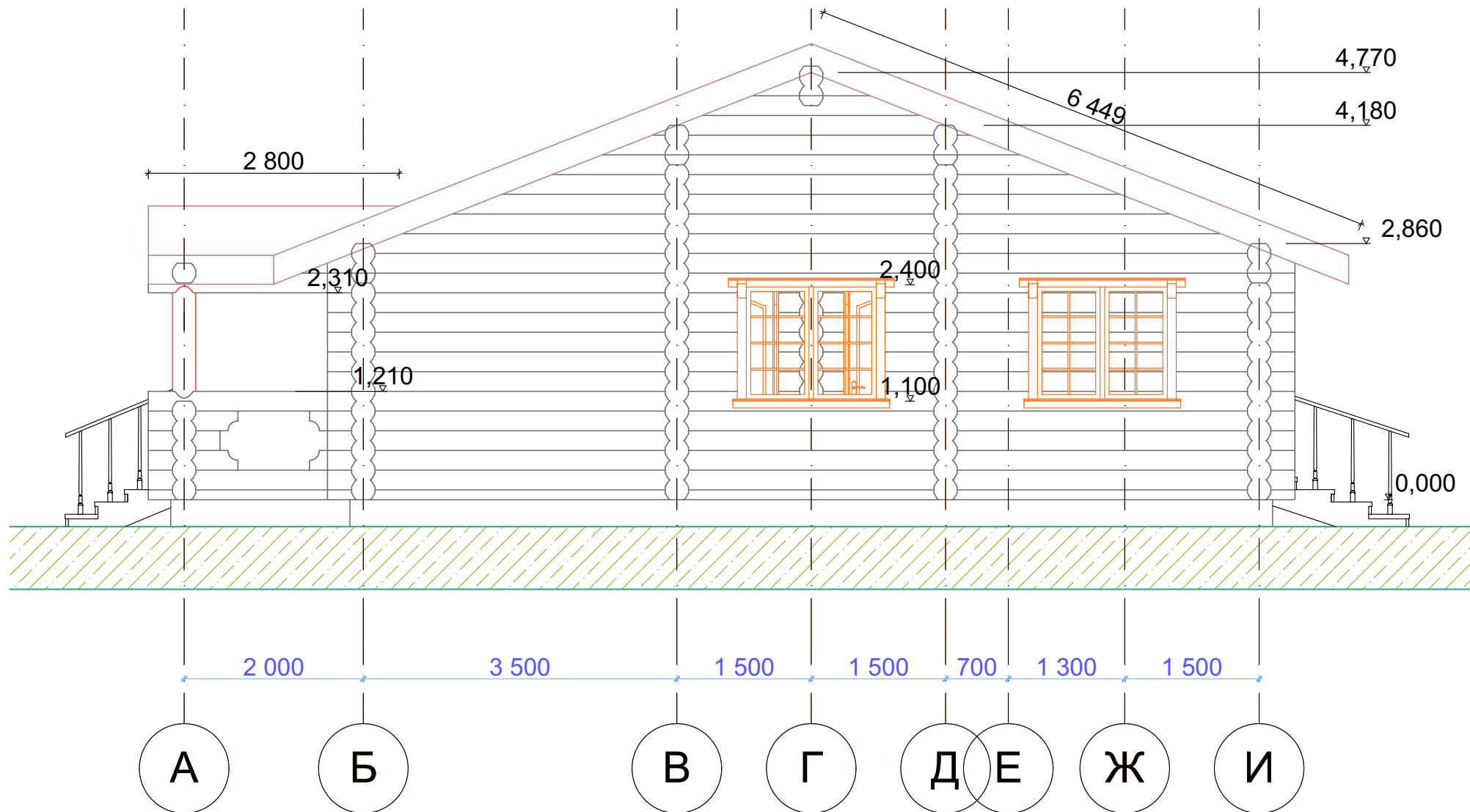
		Подп.	Дата	Индивидуальный проект дома	Стадия	Лист	Листов
Выполнил	Бирда Р.А.				АР	4	12
Заказчик				План кровли	ИП Бирда А.Н.		



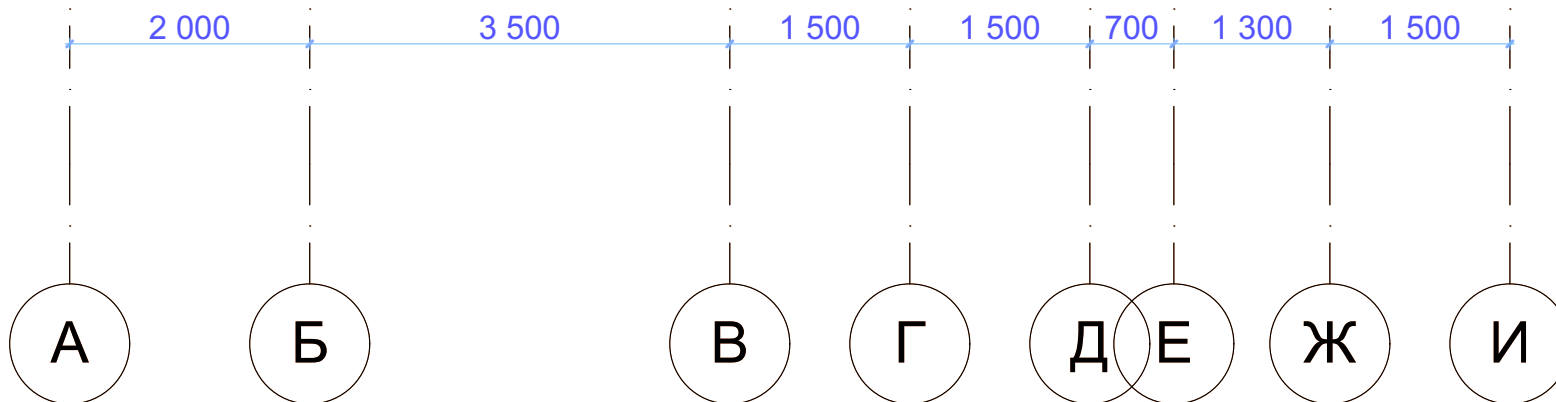
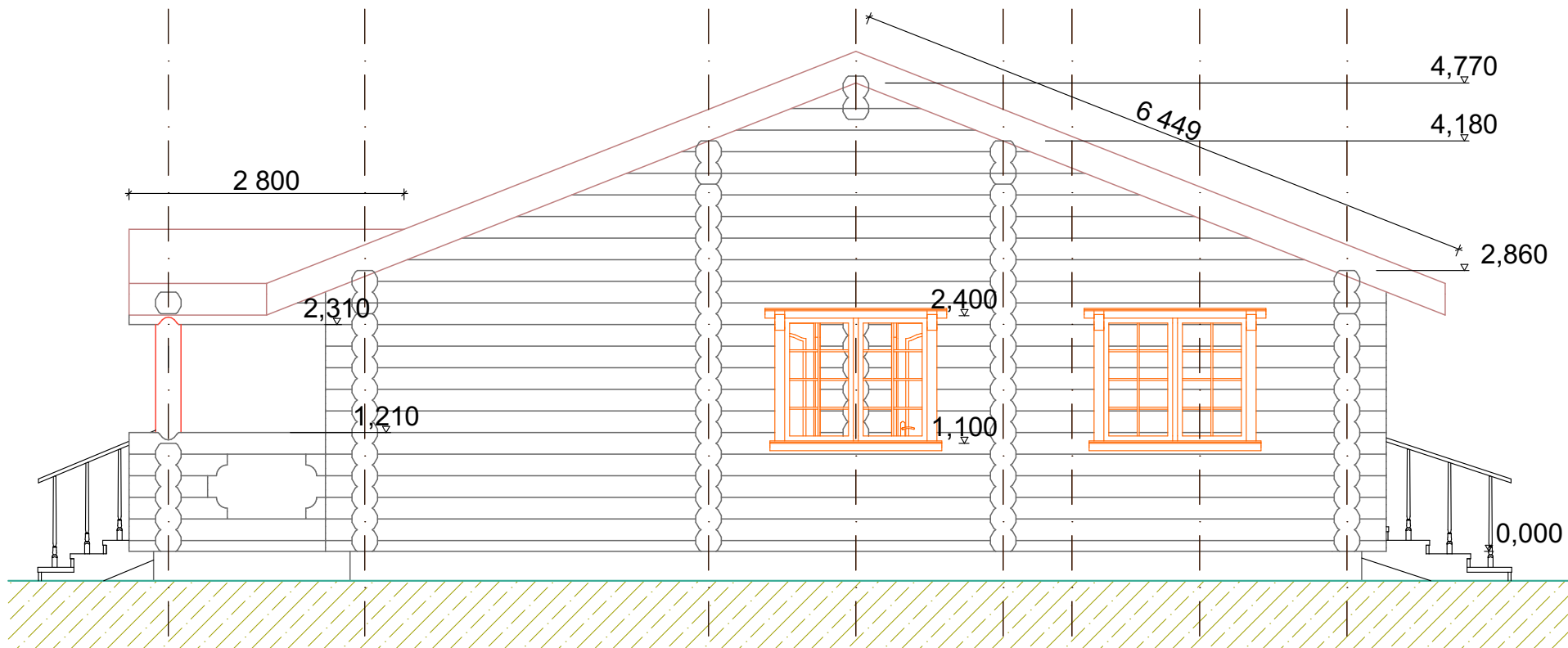
		Подп.	Дата	Индивидуальный проект дома	Стадия	Лист	Листов
Выполнил	Бирда Р.А.				АР	5	12
Заказчик				Фасад 1-5	ИП Бирда А.Н.		



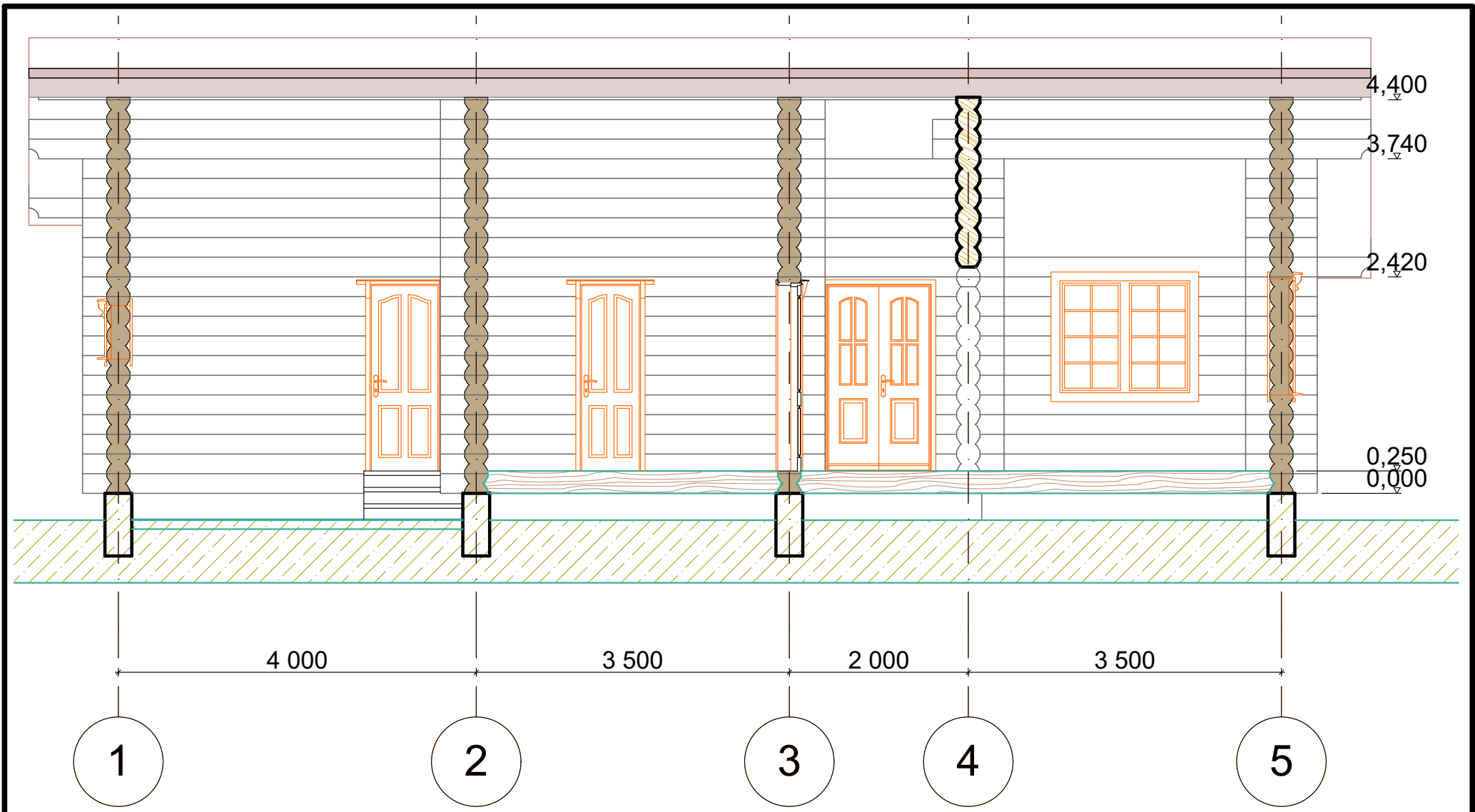
		Подп.	Дата	Индивидуальный проект дома	Стадия	Лист	Листов
Выполнил	Бирда Р.А.				АР	6	12
Заказчик				Фасад 5-1	ИП Бирда А.Н.		



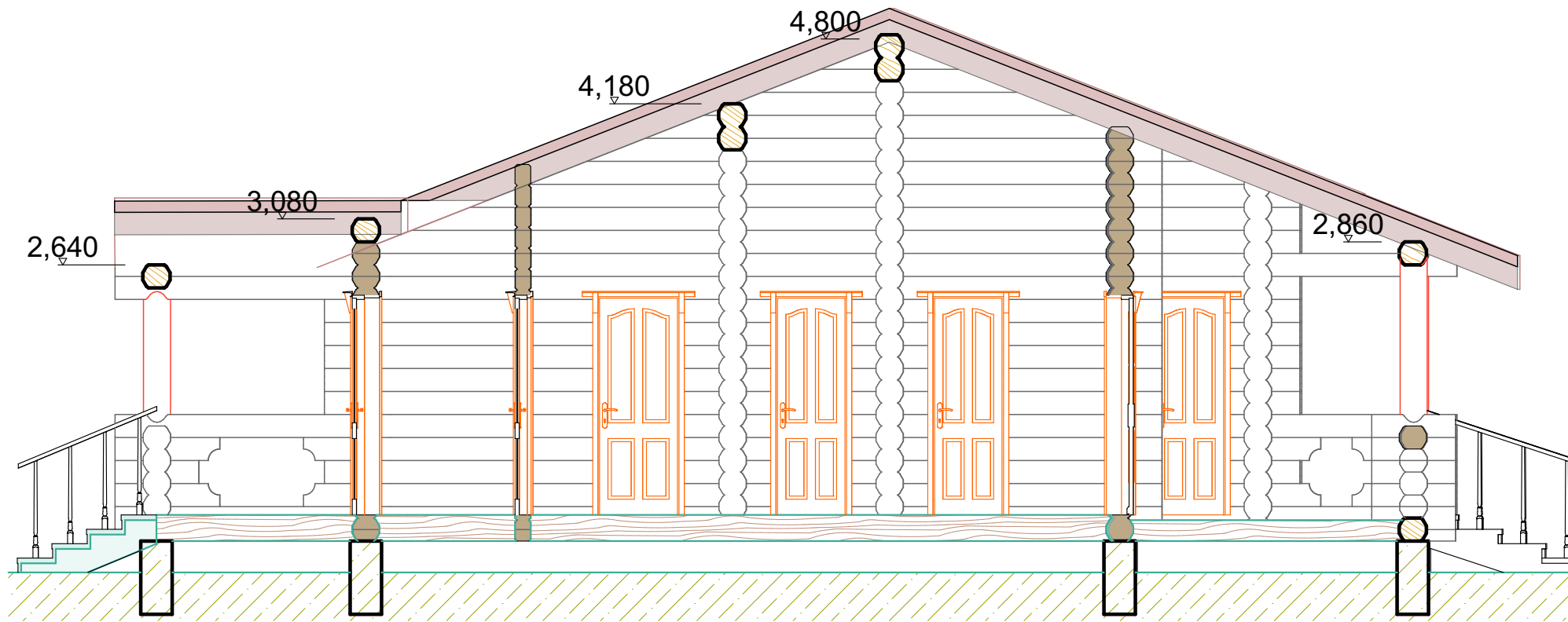
		Подп.	Дата	Индивидуальный проект дома	Стадия	Лист	Листов
Выполнил	Бирда Р.А.				АР	7	12
Заказчик				Фасад И-А	ИП Бирда А.Н.		



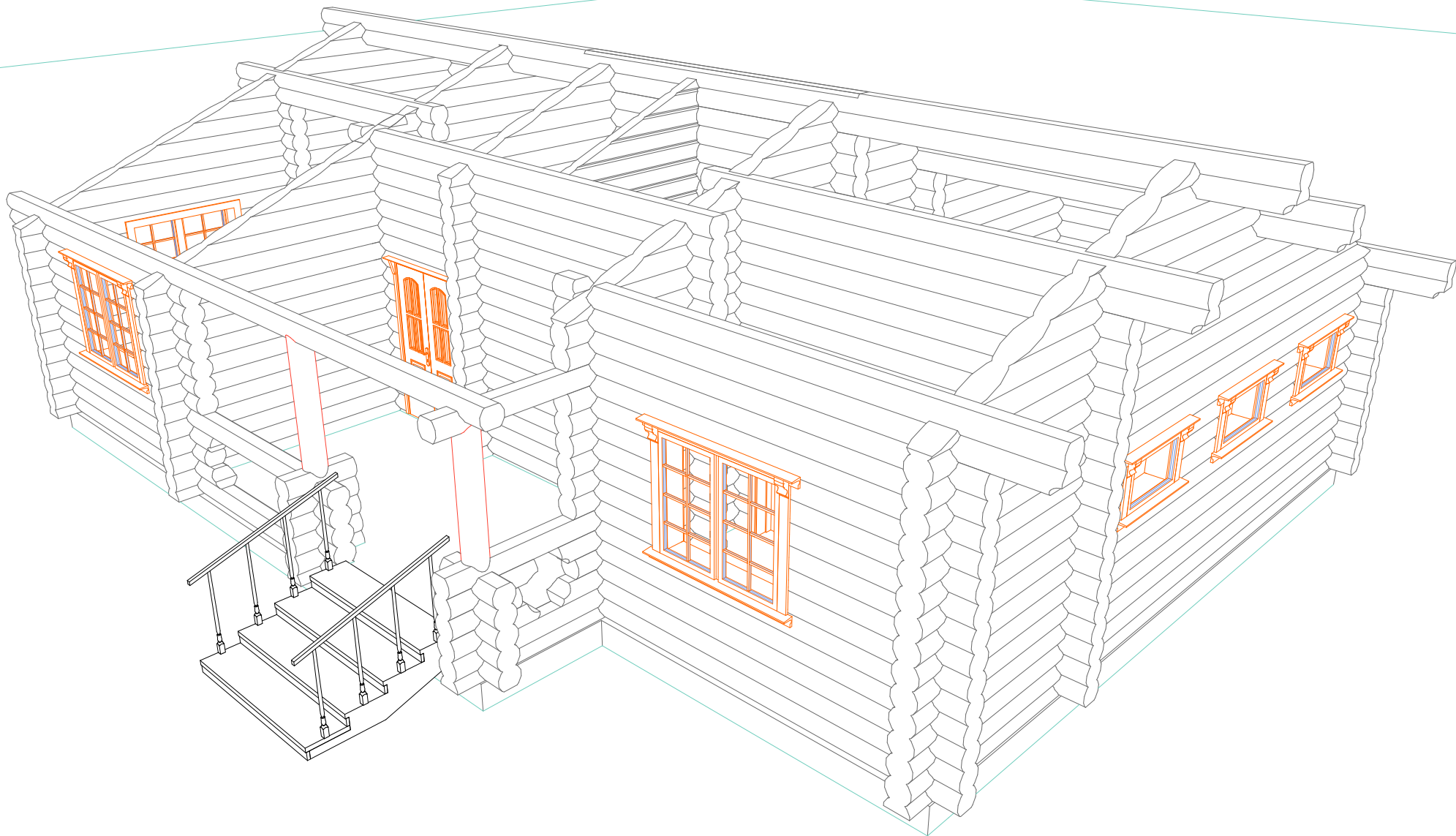
		Подп.	Дата	Индивидуальный проект дома	Стадия	Лист	Листов
Выполнил	Бирда Р.А.				АР	8	12
Заказчик				Фасад А-И	ИП Бирда А.Н.		



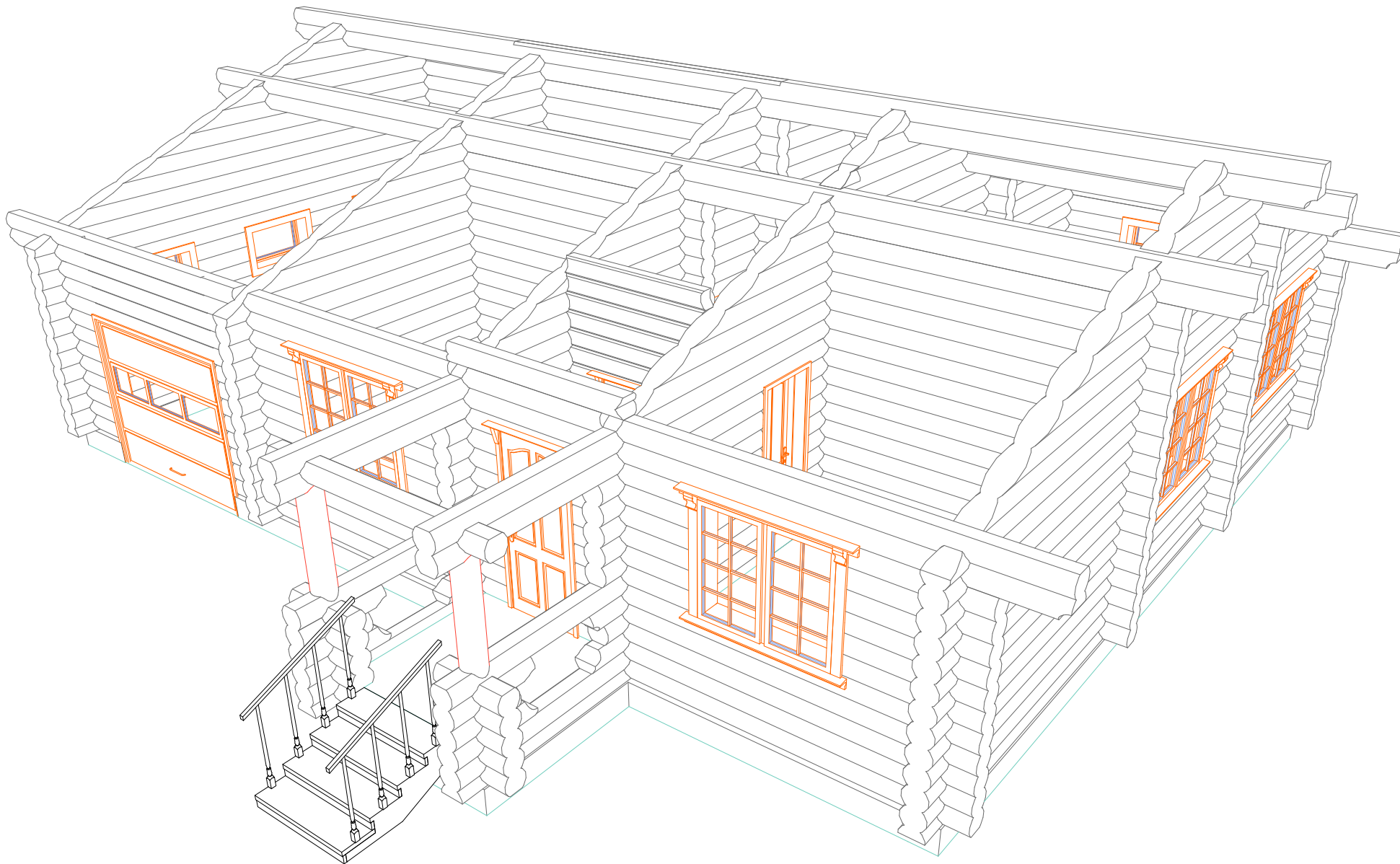
		Подп.	Дата	Индивидуальный проект дома	Стадия	Лист	Листов
Выполнил	Бирда Р.А.				АР	9	12
Заказчик				Разрез 25-25	ИП Бирда А.Н.		



		Подп.	Дата	Индивидуальный проект дома	Стадия	Лист	Листов
Выполнил	Бирда Р.А.				АР	10	12
Заказчик				Разрез 26-26	ИП Бирда А.Н.		



		Подп.	Дата	Индивидуальный проект дома	Стадия	Лист	Листов
Выполнил	Бирда Р.А.				АР	11	12
Заказчик				Трехмерный вид конструктивной части	ИП Бирда А.Н.		



		Подп.	Дата	Индивидуальный проект дома	Стадия	Лист	Листов
Выполнил	Бирда Р.А.				АР	12	12
Заказчик				Трехмерный вид конструктивной части	ИП Бирда А.Н.		